

## Cetatea de la Bologa

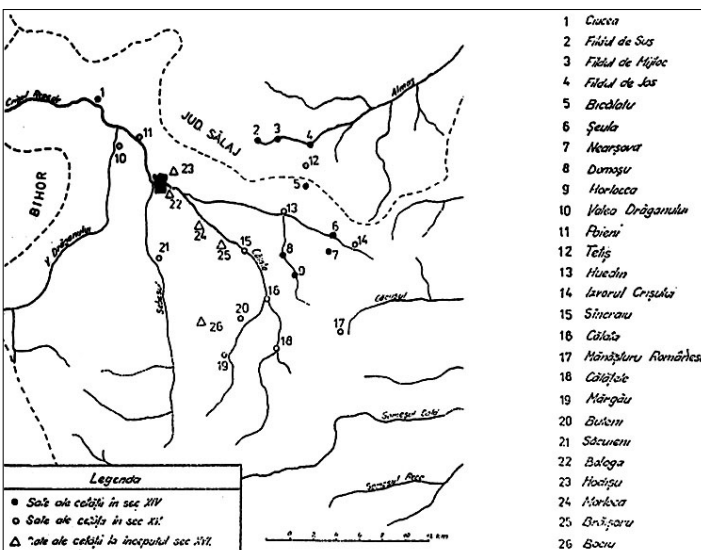
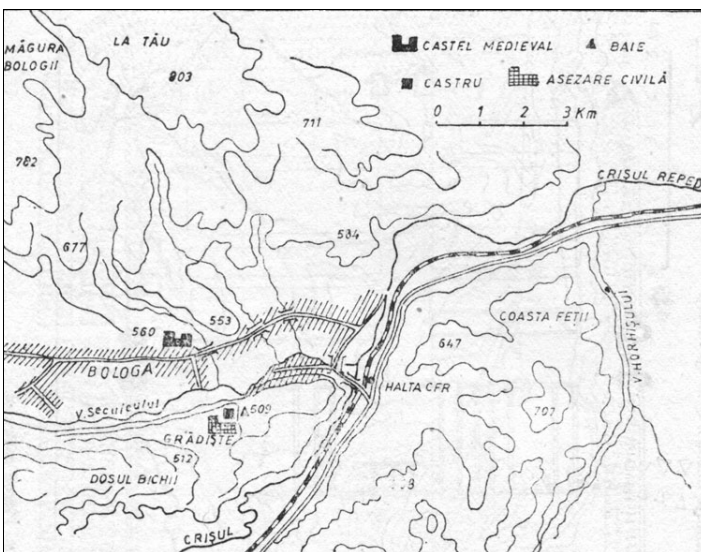
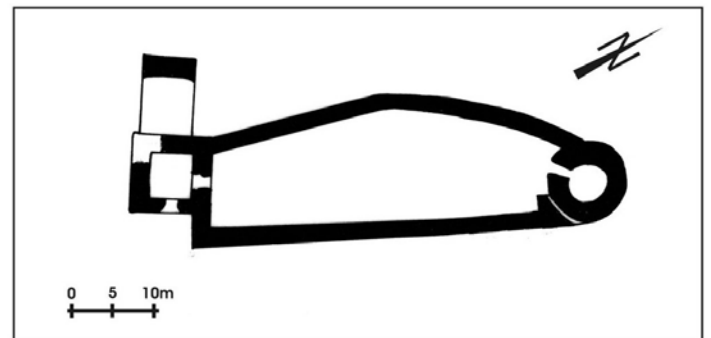
Ana Maria Gruia

Cetatea Bologa se situează în comuna omonimă aflată în vestul județului Cluj, în apropierea vărsării râului Secuieu în Crișul Repede (fig.1). Este considerată drept una dintre cetățile cele mai semnificative din Transilvania, dotată cu unul dintre puținele donjoane circulare bine conservate din provincie. Trebuie observată însă absența unor cercetări arheologice sistematice ale obiectivului și ale unor planuri și secțiuni concludente. Vegetația abundentă din zona ruinelor este un alt factor care împiedică vizibilitatea și contribuie la distrugerea accelerată a monumentului.

Cetatea este amplasată pe un vârf de deal, peste râu de castrul și așezarea civilă de epocă romană (fig. 2). Cu toate acestea nu se observă re folosirea materiei prime de aici la cetate, probabil și datorită apropierii carierei de andezit și dacit și a râului care desparte obiectivele. Satul de la poalele cetății este menționat doar în secolul al XVI-lea, deci el probabil că nu exista la momentul ridicării construcției. Cu atât mai mult cu cât orice cetate presupunea existența în jurul său a unor zone de protecție și a unor de vizibilitate, care făceau posibilă supravegherea zonei și în fond, apărarea.

În documentele medievale este pomenită cel mai adeseori sub numele de *Sebesvár* (de la denumirea râului), dar și ca *Hunyod*, *Calata* și, eventual, *Der-guech* (asimilarea este propusă de Engel P. în *Archontologia*, I, 286) dar pusă sub semnul întrebării de către A. A. Rusu, *Castelarea*, 289, nota 1, 504). Ulterior i s-a adăugat numele nepotrivit de donjon Appafi.

4. Plan general 1 prelucrare după (Arh. Direcției Monumentelor Budapesta, Rusu, 2005.

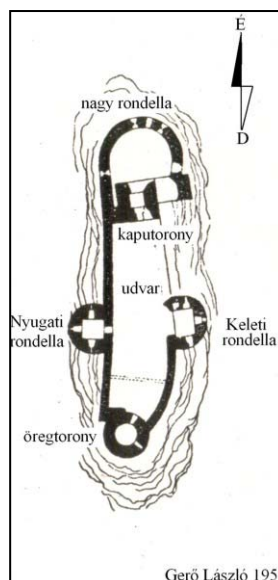


1. Repertoriul arheologic al Județului Cluj, 1992, 64, fig. 29;
2. Repertoriul arheologic al Județului Cluj, 1992, 65, fig. 30;
3. Domeniul cetății, Rusu, 2005.

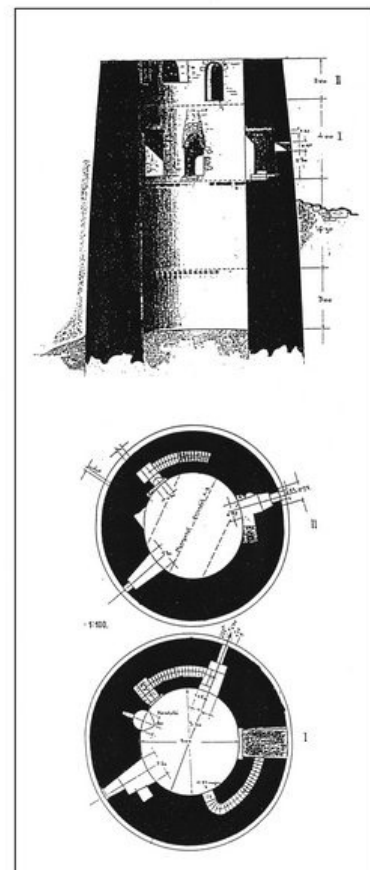
Începuturile sale se plasează probabil înainte de anul 1317, prima mențiune documentară datând din 1319. Este vorba cel mai probabil de un șantier regal. Posibil după 1350, Bologa, asemeni cetății Hațegului, au fost lipite la voievodatul Transilvaniei. După mijlocul secolului al XIV-lea este asociată demnității de comite al Clujului, în sensul în care apare întotdeauna în lista posesiunilor comitelui.

Primul castelan cunoscut din documentele vremii este Desideriu de Elephant, originar din Ungaria de Nord, care în jurul anului 1320 își alcătuiește unul dintre cele mai întinse domenii din Transilvania epocii. Funcția a fost preluată curând după 1331 de un alt Desideriu, de data aceasta de Losonc. Din 1350 castelan este Ubul iar din 1359 Andrei, fiul lui Desideriu. Ultimul castelan cunoscut, atestat în 1377, este Sophornik, probabil un german de origine socială mai modestă. Atunci sunt atestați și vice-castelani în funcție și diferiți slujbași. În 1398 cetatea revine familiei Losonci-Bánffy, iar între 1399-1410 lui Mircea cel Bătrân. La sfârșitul intervalului ea revine pentru o scurtă perioadă regelui. În fine, din 1424 rămâne definitiv în posesia familiei Bánffy.

8. Detaliu parament, (c) Lojze Kalinsek 2007.



6. Planul cetății, publicat de Gerő László în 1955.



7. Secțiuni prin donjon, prelucrare după Arh. Direcției Monumentelor Budapesta, amenajări interior donjon după Rusu, 2005;

Castelania (termen propus de A. A. Rusu, desemnând proprietățile cetății) cetății cuprindea mai multe sate, răspândite pe mai multe văi (fig.3). În primele decenii ale secolului al XIV-lea, vama de pe drumul dinspre Oradea era situată undeva în apropierea cetății, pentru a fi mutată apoi la Huedin. Ea constituia o sursă de venit pentru cetate, alături de dări (darea oilor) și de spălarea aurului.

Cetatea de la Bologa a fost parțial distrusă de habsburgi după războiul curuților, pentru a nu le servi acestora drept refugiu în viitor, parțial s-a dărâmat natural. Se presupune că la început ar fi funcționat doar donjonul, înconjurat de un val și de un șanț de pământ, abia mai apoi fiindu-i adăugată cortina de piatră. Obiectivul este important pentru cercetare deoarece a suferit puține modificări în timp în ceea ce privește suprafața de teren ocupată și continuitatea unor elemente (fântâna, grajdul, temnița). Grajdul mai funcționa încă în 1680, închisoarea în secolul al XVIII-lea, iar „fântâna” (mai probabil de fapt o cisternă), a fost distrusă cândva în intervalul 1680-1715.



În același timp însă se constată o serie de modificări arhitectonice importante la curține și la clădirile interioare, datorate folosirii cetății până în secolul al XVIII-lea. Cetatea, în stadiul său actual, este compusă dintr-o curtină de piatră de plan alungit, marcată la sud de donjon, la nord de un turn detașat de curtină înglobat mai târziu unui turn semicircular, iar la est și la vest, de două turnuri semicirculare, adăugate mai târziu, utile armelor de foc (fig. 4, 5, 6).

9. (c) Lojze Kalinsek 2007;  
 10. (c) Lojze Kalinsek 2007;  
 11. (c) Lojze Kalinsek 2007;  
 12. (c) Lojze Kalinsek 2007.

Stilul de elevație este *opus incertum* (fig. 7), cu asiză de egalizare la circa 1m. și mortar cu fragmente de cărămidă.



12a. (c) Lojze Kalinsek 2007;  
13. (c) Lojze Kalinsek 2007;  
14. Imagine de ansamblu a cetății din-  
spre donjon; (c) Lojze Kalinsek 2007.



Donjonul este circular (fig. 8), mai precis bitronconic, păstrat până la înălțimea de 13,30 m., și are orb și trei etaje, observându-se încă urmele bânelor plafoanelor. Acestea sunt adâncite superficial în grosimea zidului, fără funcție de tiranți dar având avantajul de a fi mai ușor de înlocuit (fig. 9). Accesul la primele două etaje se făcea cu ajutorul unei scări și al unui culoar în grosimea zidului (fig. 10). Primul etaj avea intrarea la nord, la peste 3 m înălțime. Nu se păstrează din el decât o boltă de descărcare și un orificiu pentru o bârnă de blocare. Etajul secund avea doar o fereastră spre S-E (fig. 11), în timp cel următor conservă, între două ferestre, urmele unui șemineu (fig. 12 și 12a). Ultimul nivel conține două nișe, utilizate fie ca nișă de altar, fie pentru ședere, sau pentru corpuri de iluminat. Probabil aici funcționa o altă instalație de foc. Adrian Andrei Rusu sugerează că ar putea fi vorba de preluarea unui model de la curtea regală de la Vișegrad. Coronamentul a fost serios modificat, deoarece forma actuală nu ar fi permis funcționarea sistemului de încălzire și nici apărarea eficientă a donjonului.



15. Detaliu donjon; (c) Lojze Kalinsek 2007;  
16. Idem; (c) Lojze Kalinsek 2007.





17. Din interiorul donjonului; (c) Lojze Kalinsek 2007;

18. Tunul semicircular de pe latura vestică, imagine preluată de la Wikipedia.



19. Interiorul cetății, donjonul și turnul dinspre vest; (c) Lojze Kalinsek 2007.





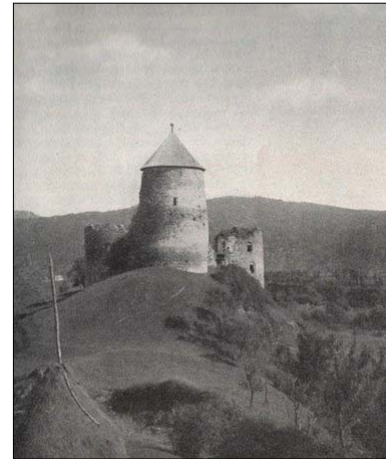
20. Interiorul cetății; (c) Lojze Kalinsek 2007;  
 21. Detaliu turnul semicircular de vest; (c) Lojze Kalinsek 2007;  
 22. Interiorul curtinei de vest; (c) Lojze Kalinsek 2007;  
 23. Interiorul turnului semicircular de pe latura de vest; (c) Lojze Kalinsek 2007.

Delimitările pe orizontală ale paramentului care se observă la donjon, indică probabil etape de lucru. Turnul dinspre nord, cu baze rectangulare și cu laturile parțial prăbușite, adăpostea o intrare pe partea de vest, din care se păstrează un canat. Este vorba probabil de un turn de poartă, mai degrabă decât un al doilea donjon.

Ca analogii ale donjonului Adrian Andrei Rusu indică clădirile similare de la Cenat, Spišský Hrad (Slovacia, datat 1250-1260) și Ziegersberg (Austria inferioară).



24. Idem; (c) Lojze Kalinsek 2007;  
 25. Idem; (c) Lojze Kalinsek 2007;  
 26. Idem; (c) Lojze Kalinsek 2007;  
 27. Idem; (c) Lojze Kalinsek 2007;  
 28. Idem; (c) Lojze Kalinsek 2007.



32. fotografie 1940, la Castles of Medieval Hungary ;  
33. fotografie 1955, la Castles of Medieval Hungary.



29. Interiorul turnului de pe latura de est; (c) Lojze Kalinsek 2007;  
30. Vedere spre sud; (c) Lojze Kalinsek 2007;  
31. Turnul semicircular nordic, la Castles of Medieval Hungary.

#### Bibliografie elementară a sitului:

B. Nagy Margit, *Várak, kastélyok, udvarházak ahogy a régiek látták*. Bukarest, 1973, 177-8.  
Adrian Andrei Rusu, „Începuturile cetății feudale de la Bologa”, *Acta MP*, 4/1980, 403-420.  
*Repertoriul arheologic al Județului Cluj*, Muzeul de Istorie al Transilvaniei, 1992, Bologa, com. Poieni, 63-67.  
Engel Pál, *Magyarország világi archontológiája. 1301-1457. I*, Budapest, 1996, 408.  
Adrian Andrei Rusu, *Castelarea carpatică*, Ed. Mega, Cluj-Napoca, 2005.

Copyright-ul ilustrațiilor este indicat în dreptul fiecăreia dintre ele.